



Rapport annuel d'activité 2023



Assemblée Générale 24 avril 2024 à FRANGY



BUGEY GENEVOIS







Scan me!



CENTRE PERMANENT D'INITIATIVES POUR L'ENVIRONNEMENT
BP 7 – 74910 SEYSSEL

Sommaire

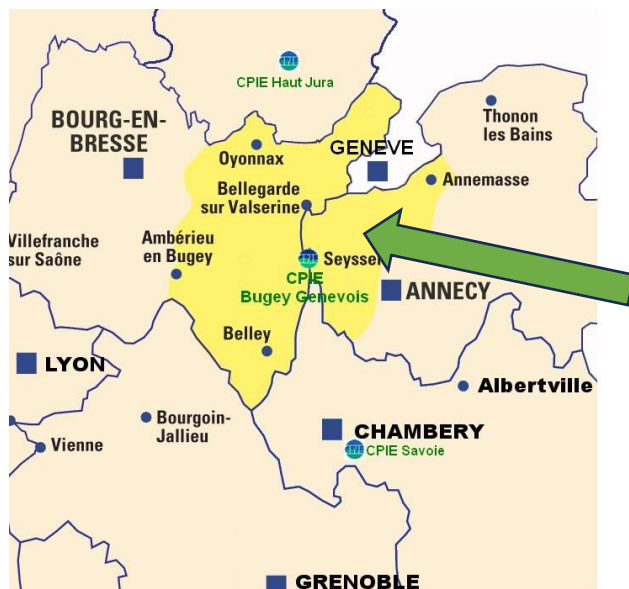
	CPIE BUGEY GENEVOIS Qui sommes-nous ?	<ul style="list-style-type: none">- Présentation de l'Association Page 4- La vie associative, engagement bénévole et intelligence collective au service du projet associatif Page 6- Une association, un label, des réseaux Page 7
	Le Fonctionnement de la Structure les activités et les services	<ul style="list-style-type: none">- Une association employeuse : Les moyens humains et l'organisation. Page 9- Le service de placement familial en milieu rural. Page 11- Le service environnement et le dialogue territorial Page 16
	Rapport Financier	<ul style="list-style-type: none">- Bilan 2023 Page 24- Compte de résultat 2023 Page 27- Budget 2024 Page 33
	Nos partenaires	Page 35



CPIE, qui sommes-nous ?



Notre Territoire : Albanais, Bugey, Genevois, Pays de Gex



✿ UN LABEL CPIE

- ⇒ HUMANISME, PROMOTION DE LA CITOYENNETE,
- ⇒ RESPECT DE LA CONNAISSANCE SCIENTIFIQUE

✿ DEUX AGREMENTS

- ⇒ AGREMENT JEUNESSE ET EDUCATION POPULAIRE
- ⇒ AGREMENT ORGANISME SOCIAL

CONTRIBUER au DIALOGUE TERRITORIAL et à l'EDUCATION en MILIEU RURAL par LA FACILITATION de l'ACTION COMMUNE

POUR AGIR

En faveur du lien entre

L'ENVIRONNEMENT & **LES PERSONNES**
Cours d'eau et Eaux de surface
Jardins et Terres agricoles
Santé / Bien-être
Alimentation / Déplacement

Une association d'intérêt général Gestionnaire d'un service de placement familial

- ⇒ 1986 : Création de 'Bonjour nature'.
- ⇒ 1993 : Labellisation CPIE Pays de Seyssel.
- ⇒ 2002 : Gestionnaire d'un service de placement familial autorisé pour 20 places par le département de la Haute-Savoie.
- ⇒ 2006-07 : Extension Labellisation CPIE Bugey-Genevois, changement de nom : 'initiatives environnement', réécriture des statuts, renouvellement de l'agrément jeunesse et éducation populaire
- ⇒ 2011 : renouvellement du Label CPIE pour 10 ans.

Un budget moyen de 600 000 €/an

Une équipe de 19 salariés (effectif au 31/12/23)

SERVICE ENVIRONNEMENT

Nos objectifs :

Utiliser et formaliser **des méthodes** expérimentées à notre initiative ou au sein de nos réseaux, comme référentiel de nos actions,

- ✓ Développer et formaliser les **partenaires communaux et intercommunaux**, comme échelle pertinente pour nos actions,
- ✓ Développer des **actions impliquantes** pour **les citoyens, les élus, les professionnels**, comme principe et publics pour nos actions
- ✓ Cibler **les espaces** à enjeux « **EAU ET AGRICULTURE** », comme territoire pertinent pour nos actions,
- ✓ Cibler **les moments** où les personnes **s’animent, se déplacent**, comme temps pour nos interventions en ‘face à face’.

Nos Actions :

- ✓ **Accompagnement des saisonniers** des campagnes de prévention des risques liés aux barrages (sur le Fier : EDF, sur le Rhône : CNR)
- ✓ **Sensibilisation et éducation des publics** : Visites d'aménagement hydroélectrique du Fier (EDF), Module pédagogique des aménagements de Chautagne et Champagneux (CNR)
- ✓ **Préservation de la ressource en eau et de la biodiversité avec les scolaires** (Syndicat du Haut Rhône, Classes d'eau -Syr'Usses, EDF, Collège de Frangy)
- ✓ **Préservation de la ressource en eau et de la biodiversité avec le grand public** (Clean up day -CNR, EDF, Rand'eau -Syr'Usses, Fresque de l'eau, Carré pour la biodiversité)
- ✓ **Organisation des rencontres** de l'alimentation durable
- ✓ Santé Environnement : **Sensibilisation et Education des publics et des professionnels** : Tiques et Ambroisie (IREPS)
- ✓ En qualité de référent départemental 74 ARS, **formation de professionnels** à des compétences psycho-sociales et accompagnement de collectivités
- ✓ **Formation de professionnels** intervenant en milieu scolaire ou associatif à des techniques de jardinage

SERVICE DE PLACEMENT

En convention avec le Conseil Départemental de la Haute Savoie depuis plus de 20 ans, notre association gère un service placement familial en **milieu rural** constitué par un réseau **d’assistants familiaux**.

Être assistant familial au service de placement familial du CPIE, c’est accueillir à son domicile sur des périodes de week-ends et/ou de vacances 1 ou 2 enfants, âgés de 3 à 18 ans, confiés dans le cadre de la protection de l’enfance. Cet **accueil** peut être **intermittent** ou **continu**.

Pour **devenir Assistant Familial**, il faut :

- ✓ Un agrément des services de la PMI de son département de résidence,
- ✓ Suivre une formation de 60h avant le premier accueil du jeune,
- ✓ S’inscrire dans une formation de 240h, pendant 18 mois, à l’issue de laquelle il est possible de passer son diplôme d’assistant familial.

Les assistants familiaux du CPIE sont tous domiciliés dans un rayon de 50 km autour de Seyssel et disposent d’un accès privilégié au jardin et/ou à la nature.

Ils sont employés en CDI et choisissent le taux d’activité adapté à leur projet professionnel, sur les temps de week-ends et de vacances scolaires.

Nos objectifs :

- ✓ Permettre à l’enfant de prendre des repères dans le temps et dans les lieux
- ✓ Permettre à l’enfant de s’approprier ses divers groupes d’appartenance en lui offrant des repères identitaires
- ✓ Faire acquérir à l’enfant la notion de gestion collective, de citoyenneté, de lien social, de respect de lui, des autres et de l’environnement.
- ✓ Faire découvrir à l’enfant, les émotions, les dangers, les plaisirs du monde rural
- ✓ Apprendre à l’enfant à vivre les séparations autrement que sur le mode de l’abandon

Nombre d'adhérents 2023

19

Conseil d'administration

10 Administrateurs
(2 institutionnels et 8 individuels et 1 membre invité)
2 réunions

Bureau

8 administrateurs et 2 invités
10 réunions

3 COMMISSIONS

Avec binôme salariés/administrateurs

Projet service de placement familial

6 Membres

Développement, expérimentation, relation partenaires, promotion du métier, évaluation interne et externe, volet nature-EEDD

Gestion des ressources humaines

6 Membres

stratégie de recrutement, suivi de l'équipe des salariés, promotion du métier d'assistant familial. La commission GRH a mené les différents recrutements (Coordination, Assistant familial, Chargée de mission) : Rédaction et parution des offres, analyses des candidatures, entretien et suivi.

Communication et vie associative

4 Membres

Révision des statuts, gestion des sollicitations, outils visuels, stratégie de communication, relations au territoire et aux adhérents

4 GROUPES DE TRAVAIL

EAU

Ressource en Eau
Energie

Alimentation

Projet alimentaire territorial
Rencontres de l'alimentation durable

Education Santé Environnement

Tiques, Ambroisie, PPA Vallée de l'Arve

Biodiversité

Une association, un label, des réseaux

↳ Une association labellisée CPIE

Aujourd'hui, personne n'a plus la capacité de répondre seul aux défis de la transition écologique et solidaire auxquels notre planète et notre société sont confrontées. Ce constat, non seulement le réseau des CPIE l'a identifié, mais il a aussi fait le choix de faire évoluer ses pratiques vers cette ouverture indispensable au « faire ensemble ».

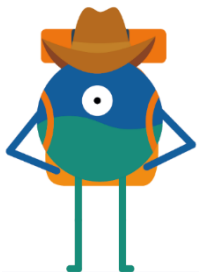
UN RÉSEAU DE 80 ASSOCIATIONS

La spécificité de notre réseau d'associations est de **coconstruire au quotidien**, avec les habitantes, habitants et l'ensemble des acteurs en territoires, **des projets** pour répondre à ces défis [environnementaux et sociétaux], en cohérence avec sa [Charte nationale](#).

1. **Être à l'écoute des territoires, des citoyennes et citoyens**, de leurs envies et de leurs besoins, car les habitantes et habitants sont les premiers acteurs de la transition écologique et solidaire.
2. **Connecter entre eux les habitants et les acteurs** d'un même territoire pour « agir en solidaire et non en solitaire »
3. **Coopérer et agir en commun pour un monde écologique et solidaire.**



↳ Une association en réseau associatif



Les CPIE sont rassemblés en 12 unions régionales et adhèrent à l'Union nationale des CPIE.

Cette structuration et cette dynamique à tous les échelons du territoire font de nous un réseau accessible, mobilisable et mobilisateur partout en France.

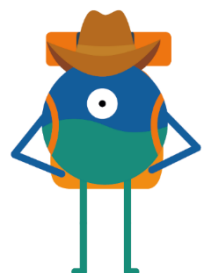
Union Nationale : une participation aux espaces de construction collective

Commissions et groupes de travail (Participation de la vice-présidente)

- ✓ Groupe Agri-Alim : 2/02-8/06-28/09-23/11
- ✓ Groupe Biodiversité : 12/04-6/06
- ✓ Groupe Jardins : 9/05
- ✓ Groupe Eau : 7/09
- ✓ Commission Développement Durable des Territoires : 10/03-12/05-7/07
- ✓ Rencontres nationales au CPIE Val de Gartempe (Vienne) du 14 au 16/11 (Participation de 2 salariées)
- ✓ Participation au Congrès : 29/06 (Participation de la Directrice)



UNION NATIONALE



Union Régionale : une participation aux espaces de construction collective et aux programmes régionaux

Espaces de construction

- ✓ Présidente, Vice-présidente et Directrice sont membres du Conseil d'administration ou CA : 30/05-6/11-11/12
- ✓ Assemblée générale (Vice-présidente et Directrice) à Saint Etienne : 19/06
- ✓ Comités de direction ou CODIR (Vice-présidente et Directrice) : 10 dans l'année
- ✓ Rencontres régionales à Aillon le jeune les 19 et 20/10 (La Directrice, 2 salariées, la Vice-présidente)

Programmes régionaux :

Participation aux groupes Eau et Biodiversité, Tiques et Ambroisie

Réseaux

- ✓ **ARS Pôle régional d'Education et de Promotion de la Santé-Environnement** : Déploiement du dispositif en Haute-Savoie - Participation à l'atelier BALISES ARS -ORS le 29/06 et 2èmes Rencontres régionales à Bourg-de-Péage
- ✓ OFB Office Français de la Biodiversité : Participation aux Rencontres « Biodiversité et Territoires » les 12 et 13/12 à Montpellier
- ✓ CAP Rural : Participation à la journée : « Les jardins ruraux » le 1/12 à Lyon



Redynamiser la vie associative :

- ✓ En janvier, une invitation à tous les adhérents et salariés pour partager la **galette des rois** et les encourager à s'exprimer par l'intermédiaire du jeu DIXIT, « Pour toi, le CPIE, c'est ... »
- ✓ En août, une invitation aux adhérents de participer à une **Fresque de l'eau** pour partager des connaissances sur les cycles de l'eau, envisager des actions individuelles et collectives pour préserver la ressource en eau
- ✓ Participation au **Forum des associations** le 9/09
- ✓ **Impliquer les adhérents dans le tissu local et rendre l'association plus visible** en co-organisant deux manifestations avec les associations « Le Monde allant vert » et « Les Ecolocos »
 - **Prenons-en de la graine** le 5/03
 - **Des plants pour la planète** le 7/05



Le fonctionnement de la structure et l'activité des services

1 – Une association employeuse : Les moyens humains et l'organisation.

Pour l'année 2023, le CPIE a fonctionné avec une équipe de 19 Salariés (effectif au 31/12/23)

- **Une Direction**, assurée par **Philippe Roquejoffre** à temps partiel (0,5 Etp) jusqu'en février (pour le service de placement familial), puis par **Chrystel Morgante** depuis le 1er février 2023 0.80ETP (0.5ETP Service placement et 0.3ETP sur Environnement),
- **Cette équipe salariée est complétée par une assistante administrative indépendante Christelle Ducruet** (0,4 ETP : 0, 2 ETP pour le service de placement et 0, 2 ETP pour l'Environnement),

🔗 Salariés Environnement

- **Une chargée de mission Environnement et Dialogue territorial Marie Trouillet**, à temps partiel (0,7 ETP), en congé parental depuis avril 2023.
- **Une chargée de mission Environnement et Dialogue territorial Héloïse Fortunet** (0,7 ETP), en remplacement sur le poste de Marie Trouillet,
- **Une chargée d'animation Eau Biodiversité Agriculture Mila Rossary** à temps partiel en CDD depuis le 3 janvier jusqu'au 2 janvier 24 (0,7 ETP),
- **Un chargé d'animation Robin Ricard Boulieu** en CDD depuis le 9 septembre 2023 jusqu'au 31/12/23 (0.7 ETP)
- **Une apprentie** en licence professionnelle « Gestionnaire des espaces naturels de loisirs », **Lili Rose Posé-Carreau**, jusqu'au 31 août puis en CDD jusqu'au 31/12/23 en qualité de **chargée d'animation** (0.7ETP)

🔗 Une équipe d'Assistants Familiaux

- **Une Coordinatrice de Service de Placement Familial Ghislaine Blandin-Casays** (1 ETP),
- Au 01 janvier 2023, le service compte **10 assistants familiaux**, ce qui correspond à 16 agréments potentiels.
- En décembre, **Mme Sandra GERY** et **M. Frédéric PARDO** ont été recrutés. Au 31 décembre 2023, le service compte **12 assistants familiaux**, ce qui correspond à 18 agréments potentiels
- ✓ Les assistants familiaux sont : **Cathy BLONDEL – Anne Sophie CHABERT – Mireille CHAMOIX – Lucrèce GILBERTON – Sandra GERY - Hélène NADIN – Monika PACCOT – Frédéric PARDO – Valérie PARENTHOUX – Gérard PEGAT – Lucienne PUTOIS – Éric TARPIN LYONNET.**

📍 Evolution des ETP 2023

CPIE	JANVIER	FEVRIER	MARS	AVRIL	MAI	JUIN	JUILLET	AOUT	SEPTEMBRE	OCTOBRE	NOVEMBRE	DECEMBRE	Année
Environnement dialogue territorial	2,6	2,6	2,8	1,8	1,5	1,5	1,5	1,5	2,1	2,4	2,4	2,4	2,1
Environnement familial	0,4	7,0	6,2	8,7	7,8	6,6	9,6	10,1	6,1	7,1	5,6	7,7	6,9
Total ETP	3,0	9,6	9,0	10,5	9,3	8,1	11,1	11,6	8,2	9,5	8,0	10,1	9,0

Environnement dialogue territorial	JANVIER	FEVRIER	MARS	AVRIL	MAI	JUIN	JUILLET	AOUT	SEPTEMBRE	OCTOBRE	NOVEMBRE	DECEMBRE	
Chargé animation + dir CDI	0	0,7	0,9	0,6	0,3	0,3	0,3	0,3	0,3	0,3	0,3	0,3	C. Morgante 0,3 + M. Trouillet
Chargé animation CDD	2,1	1,4	1,4	0,7	0,7	0,7	0,7	0,7	1,8	2,1	2,1	2,1	A. Mermet + M. Rossary + R. Ricard
Animatrice alternance	0,5	0,5	0,5	0,5	0,5	0,5	0,5	0,5					L. Pose Carreau
Total ETP	2,6	2,6	2,8	1,8	1,5	1,5	1,5	1,5	2,1	2,4	2,4	2,4	2,1

Placement Familial	JANVIER	FEVRIER	MARS	AVRIL	MAI	JUIN	JUILLET	AOUT	SEPTEMBRE	OCTOBRE	NOVEMBRE	DECEMBRE	
Assistant familiaux	4,3	5,5	4,7	7,2	6,3	5,1	8,1	8,6	4,6	5,6	4,1	6,2	Jours travaillés *7h/151,65 +2 Pegat et Tarpin
Cheffe de service + direction	1	1,5	1,5	1,5	1,5	1,5	1,5	1,5	1,5	1,5	1,5	1,5	G. Blandin Casays + C Morgante 0,5
Total ETP	0,4	7,0	6,2	8,7	7,8	6,6	9,6	10,1	6,1	7,1	5,6	7,7	6,91

📍 Formations de nos salariés en 2023

Total des heures de formation dispensées pour 2023 : **335H**, 80h pour le service ESE, 255h pour le Service placement

Les formations suivies par les salariés :

- **Formation DEAF 227H en 2023** (Diplôme d'Etat d'Assistant Familial) pour deux assistantes familiales / 2 jours par mois en moyenne sur une durée de 18 mois soit un total de 240H pour chacune. Une personne de mars 2022 jusqu'en octobre 2023 et l'autre de mars 2023 à octobre 2024.
- **Stage de 60h** pour un assistant familial, préalable à la mise en place d'un premier accueil – débuté en décembre 2023
- **La Communication Non Violente au service de l'éducation 42H** : Formation collective pour le Service de Placement Familial qui a eu lieu le 05 décembre 2023 à Corbonod. Animée par une formatrice certifiée de l'organisme Déclic CNV & Education, Madame Line SANDRINI. Participation 6 personnes : 4 assistants familiaux + la directrice + la coordinatrice du service
- **Fresque de l'eau 17h** : 3 salariés du service environnement
- **Savoir Être 14h** : 1 salariée service environnement
- **Malette pédagogique Micro polluants de l'eau** : 1 salariée service environnement
- **« A la pêche aux outils pédagogiques sur l'eau » GRAINE 28h** : 2 salariées service environnement

2 –Le service de placement familial en milieu rural.

→ Les espaces de travail collectifs

- ✓ Les réunions de service sont organisées au rythme d'une tous les deux mois. Elles permettent de partager avec l'équipe cadre et une administratrice de l'association, sur le fonctionnement général et les problématiques collectives liées au service de placement. Cinq réunions ont été réalisées en 2023. Elles se déroulent dans les bureaux du CPIE. Le taux de participation annuel moyen est de 54%.
- ✓ Les séances d'analyse de la pratique sont animées par un psychologue vacataire, en alternance un mois sur deux avec les réunions de service. Cet espace de travail est ouvert aux assistants familiaux du service sur la base du volontariat. Il s'articule autour du recueil de la parole et des expériences vécues au cours des accueils. Il permet un temps de prise de recul sur sa pratique professionnelle. Quatre séances d'analyse de la pratique ont eu lieu en 2023. La fréquentation est de 2 à 3 personnes inscrites de manière régulière à chaque séance.



→ Travail en partenariat avec les différents services du CD74

- ✓ Participation aux rencontres « services employeurs d'assistants familiaux du département de la Haute-Savoie » organisées par le SAFT
- ✓ Participation aux réunions du Comité Enfance avec le territoire du bassin Annécien
- ✓ Participation aux commissions des agréments des Assistants Familiaux en lien avec la PMI
- ✓ Travail en collaboration avec le service de la plateforme pour le suivi des nouvelles demandes d'accueil intermittent et les demandes d'accueil d'urgence
- ✓ Participation au comité de pilotage pour la formation DEAF (Diplôme d'Etat d'Assistant Familiaux) avec l'organisme OCELIA et le SAFT



→ **Diplôme d'Etat d'Assistant Familial (DEAF)**

Les nouveaux assistants familiaux qui intègrent le SPF participent avec leurs collègues du SAFT à la formation DEAF dispensée par l'organisme OCELLIA. Des regroupements de 2 jours par mois, répartis sur 18 mois, ont eu lieu dans les locaux du conservatoire d'Art et d'Histoire à Annecy. Les épreuves de certification sont organisées par la DREETS à Lyon.

Validation pour Anne-Sophie CHABERT de son cursus de formation débuté en mars 2022, en obtenant son diplôme DEAF au mois de décembre 2023.

→ **Ateliers Co-Accueil avec le SAFT**

Cinq journées de rencontre « Oser la philo en accueil familial pour penser le co-accueil ». Groupe d'une vingtaine de personnes composées d'assistants familiaux du SAFT, de 2 assistants familiaux du CPIE, de 2 référents professionnels du SAFT et de la coordinatrice du SPF du CPIE. Deux conférences « Oser la Confiance » et « Le Don » avec un professeur de philosophie, suivies d'ateliers de réflexion et de contribution à une culture en lien avec la notion de co-accueil.



L'activité du Service de placement familial en chiffres

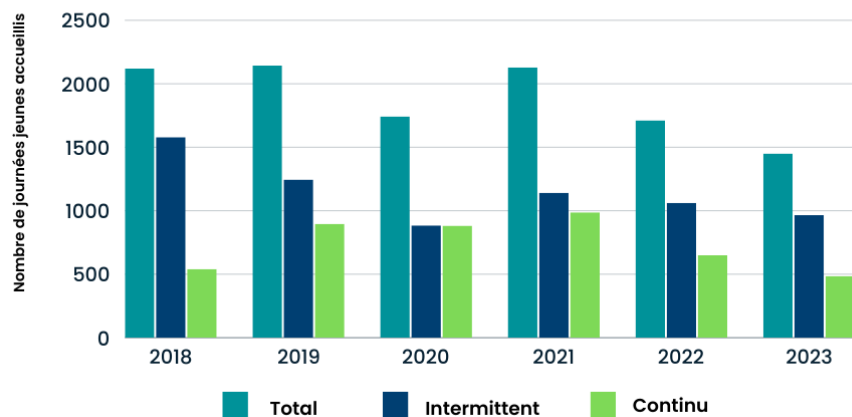
Tableau comparatif de l'activité « service de placement ».

Activité du service de placement en 2023 : 10 assistants familiaux, en activité en 2023 ont accueilli 21 jeunes, pour 1451 journées jeunes.

Comparatif de l'activité	2018	2019	2020	2021	2022	2023
Nombre de jeunes accueillis	31	29 ⁽⁴⁾	28 ⁽¹⁾	26 ⁽¹⁾	17 ⁽¹⁾	21 ⁽¹⁾
Nombre d'agrément autorisé	20	20	20 ⁽¹⁾	20 ⁽¹⁾	20 ⁽¹⁾	20 ⁽¹⁾
Nombre de journées jeunes	2 120	2143	1 743 ⁽³⁾	2129	1712 ⁽⁵⁾	1451
Nombre d'assistants familiaux ayant accueilli durant l'année	13	13	12	9	9	10
Effectif d'assistants familiaux embauchés au 01 janvier de l'année	12	12	11	10	9	10
Effectif d'assistants familiaux embauchés au 31 décembre de l'année					10	12
Par type d'accueil						
	Accueil Intermittent					
Nombre de jeunes en accueil intermittent	27	26 ⁽⁴⁾	22 ⁽²⁾	21 ⁽²⁾	14 ⁽²⁾	18 ⁽²⁾
Nombre de journées intermittent	1579	1246	884	1142	1062 ⁽⁵⁾	965
Nombre d'assistants familiaux concernés	13	13	10	7	7	8
	Accueil Continu					
Nombre de jeunes en accueil continu	5	4 ⁽⁴⁾	6 ⁽²⁾	5 ⁽²⁾	3 ⁽²⁾	3 ⁽²⁾
Nombre de journées continu	541	897	882	987	650 ⁽⁵⁾	486
Nombre d'assistants familiaux concernés	2	3	4	3	2	2

- (1) Le service de placement du CPIE BG a une autorisation de 20 places Week-end / Vacances (continu ou intermittent). Le nombre de places correspond au nombre d'agréments disponibles et mobilisés au sein du service. Au total, il y a eu 21 jeunes accueillis au cours de l'année avec des sorties et de nouveaux accueils.
- (2) 18 jeunes ont été accueillis en intermittent cette année et 3 jeunes en accueil continu.
- (3) Le nombre de journées intermittent est en forte baisse. Cela s'explique par la période de confinement national du 17 mars au 11 mai 2020 puisque certains jeunes sont restés dans leur lieu d'accueil principal.
- (4) Le total est bien de 29. Un jeune est passé d'un accueil en intermittent à un accueil en continu en cours d'année chez le même assistant familial. Il est comptabilisé 1 fois en intermittent et 1 fois en continu.
- (5) Le nombre de journées jeunes est en diminution de façon significative suite au départ d'une assistante familiale en fin d'année 2021. Son activité d'accueil avec 3 agréments, continu et intermittent, constituait un nombre important de journées jeunes.

Evolution de l'activité du service de Placement Familial



Le nombre d'assistants familiaux employés par le service au 31 décembre 2023 est de 12. L'effectif des assistants familiaux est en constante progression, confirmé par deux nouvelles embauches en fin d'année.

L'activité d'accueil en nombre de journées d'accueil a diminuée cette année. Plusieurs facteurs permettent d'expliquer cette baisse :

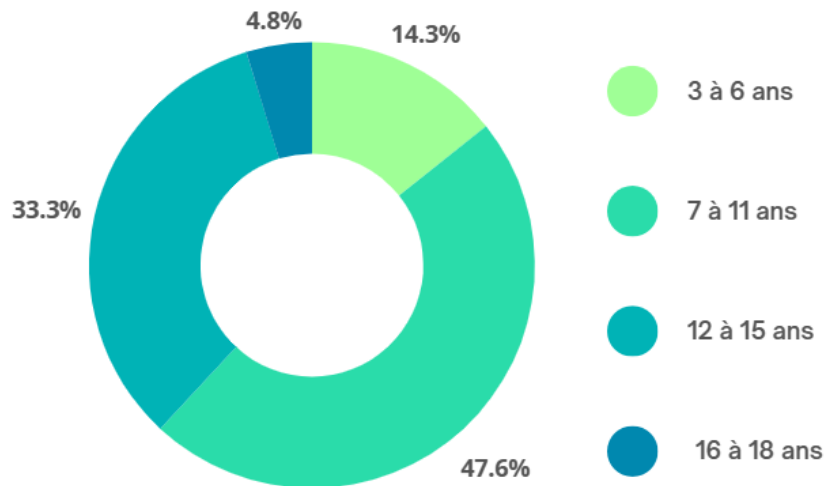
- La suspension des journées d'accueil dans le cadre d'un accueil continu du fait de l'hospitalisation du jeune à compter du mois de mars puis de l'arrêt de cet accueil à compter du mois de septembre.
- La diminution d'une manière générale du nombre de journées d'accueil pour chaque contrat d'accueil intermittent.
- L'arrêt de plusieurs contrats d'accueil intermittent en cours d'année avec un temps de latence pour la reprise de nouveaux contrats d'accueil.

Pour 2023, le nombre d'agrément disponible se décline comme suit :

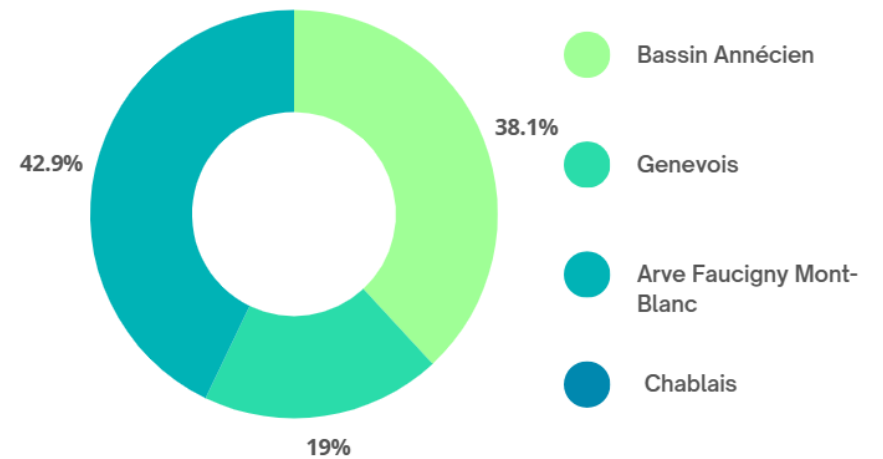
	Janvier	Février	Mars	Avril	Mai	Juin	Juillet	Août	Sep.	Octobre	Nov.	Déc.
Nbre d'assistants familiaux	10	10	10	10	10	10	10	10	10	10	10	12
Agréments disponibles	15	15	15	16	16	16	16	16	16	16	16	18
Agréments utilisés « continu »	3	3	3	3	3	3	3	3	2	2	2	2
Agréments utilisés « intermittent »	9	8	10	12	11	11	11	11	11	10	11	11
Agréments réellement mobilisés	12	11	13	15	14	14	14	14	13	12	13	13
Taux de mobilisation des agréments disponibles	80 %	73,50%	86,5%	93,75%	87,5%	87,5%	87,5%	87,5%	81,25%	75%	81,25%	72,20%

Le taux de mobilisation des agréments disponibles moyen pour l'année 2023 est de 82,80%.

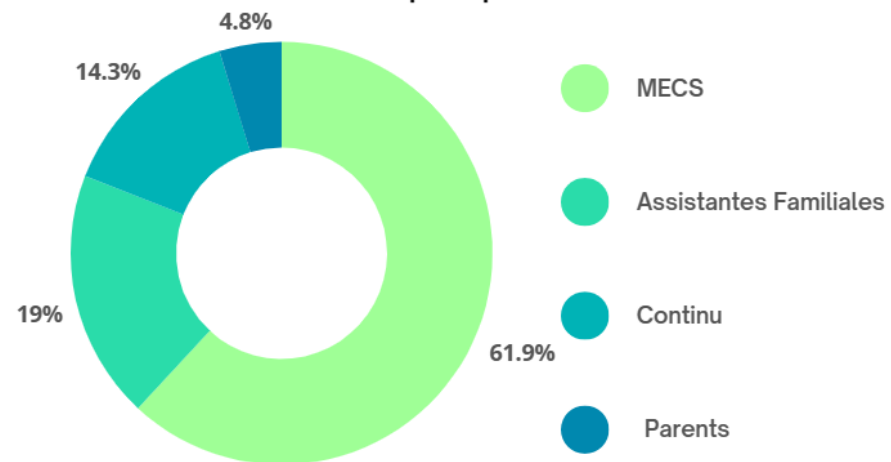
Répartition des jeunes accueillis en fonction de l'âge



Répartition des jeunes accueillis en fonction des territoires



Répartition des jeunes accueillis en fonction du lieu d'accueil principal

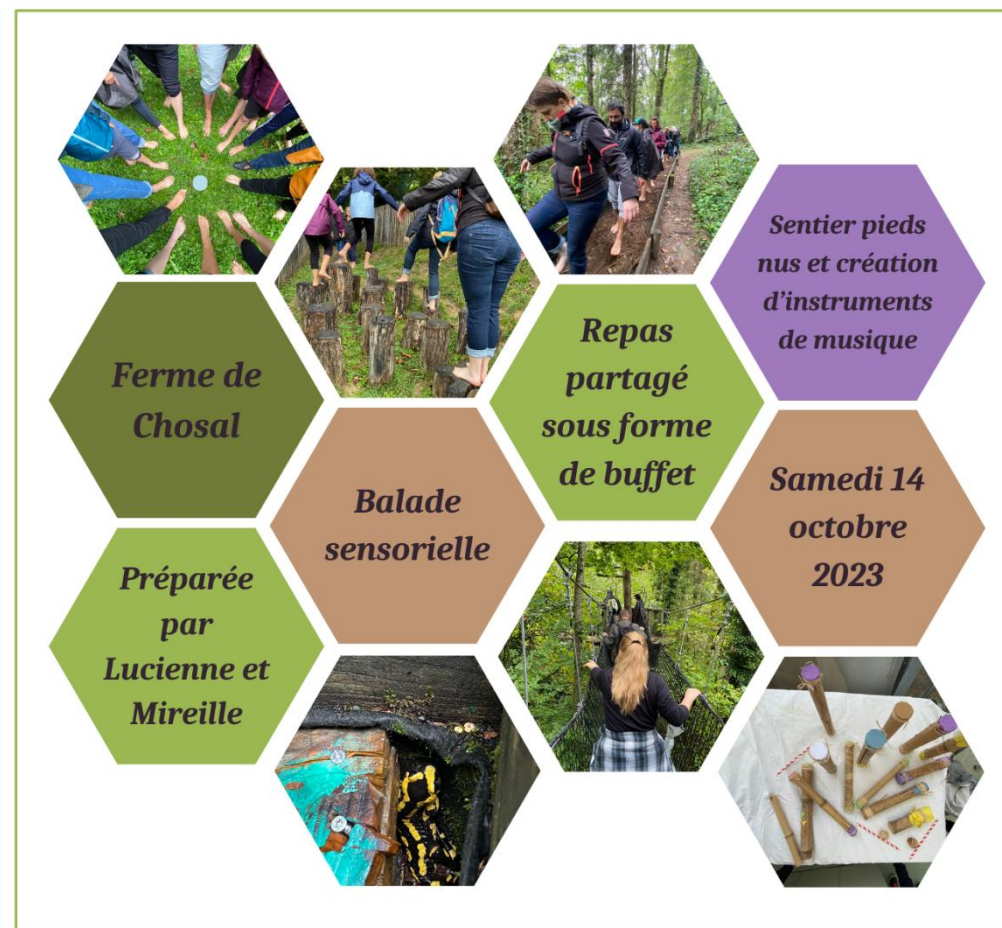


Le service de placement et l'environnement

Deux fois par an le service de placement et le service environnement organisent des « journées environnement ».

Temps fort du service, ces journées permettent aux assistants familiaux et aux jeunes accueillis, aux salariés et aux administrateurs de se retrouver dans un espace naturel pour partager des activités éducatives de découverte d'un milieu naturel.

En amont de la sortie, deux assistants familiaux choisissent un lieu et une thématique à aborder. Ils coconstruisent le projet d'animation avec l'appui des salariés permanents du CPIE. Les activités proposées sont en lien avec les valeurs d'éducation à l'environnement et les objectifs sociaux, pédagogiques et éducatifs portés par l'association.



3 – Le service environnement et le dialogue territorial.

SANTE ENVIRONNEMENT

Sensibiliser les publics aux espèces invasives (Tiques Ambroisie) pour préserver leur santé et mobiliser les acteurs locaux

Ambroisie et allergies au pollen

✓ 2 Animations Grand Public :

- Marché de Thusy le 2 avril 2023
- Arrachage d'ambroisie le 28 juin 2023 avec le Conseil Municipal des jeunes de Saint-Genis-Pouilly

✓ 1 Animation à destination des professionnels-relais :

- Centre de Loisirs de Franc lens



Tiques et maladie de Lyme

✓ 3 Animations Grand Public

- Manifestation « Des plants pour la planète » Seyssel
- Randonnée des 3 Lacs Nantua
- Journée "Le Bois, ses produits, ses usages et ses acteurs " avec la bibliothèque du Haut Valromey

✓ 2 Animations à destination des professionnels- relais :

- Ecole Fibois et MFR de Cormaranche (professeurs et bûcherons)
- Association des Cheftaines Scouts de la Savoie et de la Haute Savoie

✓ 3 Animations pour les scolaires de filières forestières :

- Iseta Bac pro STAV (agricole) et Aménagement paysager
- Iseta Terminale Gestion des milieux naturels et Forestiers, Terminale Aquaculture
- MFR de Cormaranche CAP, BAC pro et BTS charpentier

ESE (Education Santé Environnement)

Le CPIE référent Environnement du Pôle ESE 74 aux côtés de l'IREPS

Plusieurs journées interprofessionnelles pour acquérir des connaissances, participer à des ateliers et partager des expériences professionnelles
Dans le cadre ESE Santé Environnement en Haute-Savoie :

- ➔ Journée de formation interprofessionnelle : **L'éveil à la nature pour la petite enfance** : Journée d'échanges entre professionnels de la petite enfance.
- ➔ Journée de formation interprofessionnelle : **L'éveil à la nature de la petite enfance à l'adolescence** : Journée d'échanges entre professionnels.



Rencontres régionales ESE : Deuxième Edition

Cinq ans après les premières rencontres et durant trois jours les acteurs de l'ESE de la région Auvergne Rhône Alpes se sont réunis pour échanger et se former sur les enjeux de la Santé Environnement. La thématique était « Entre savoirs et émotions, des approches et des pratiques plurielles. ».

✓ Deux conférences :

Conférence introductive : Face aux enjeux systémiques et à l'ampleur des crises écologiques et sanitaires.

- Etat des lieux du système Terre
- Inégalités environnementales en milieu populaire

Conférence conclusive :

Que peut faire la santé mentale en contexte de changement climatique ?
Enjeux cliniques et épistémologiques

✓ Un spectacle ludo-pédagogique :

Le point de bascule de la compagnie le Gravillon.

Des ateliers d'immersion, d'outillages et pour passer à l'action se sont déroulés au cours de cet événement mené principalement par les référents ESE. Le binôme ESE de Haute-Savoie a animé l'atelier AGIR : « Comment rendre opérationnel le concept une seule santé sur le territoire ? »



ANIMATIONS SCOLAIRES SUR UN TERRITOIRE D'EAU ET D'HYDROELECTRICITE (Rhône et Fier)

Animations Scolaires – Partenariat Syndicat du Haut Rhône



- ✓ 6 animations oiseaux avec les 6^{èmes} du Collège de Frangy
- ✓ 1 animation « Empreinte du Rhône » avec l'école de Seyssel
- ✓ 6 Animations « De la source à l'embouchure - la vie du ruisseau » : 3 classes de Culoz, 3 Classes de Parves et Nattages
- ✓ Animation financée par une école : Ecole des petits Castors « De la source à l'embouchure - la vie du ruisseau »



Dans l'univers de l'électricité au barrage et à la centrale hydroélectrique de Chavaroche

Animations Scolaires – Partenariat EDF



- ✓ 1 Visite du Lycée Portes des Alpes
- ✓ 2 Visites de lycée annulées pour cause de Plan Vigipirate (Lycée Saint Germain Sommeiller, Lycée de l'Albanais)

Animations Scolaires – Partenariat CNR



14 journées d'animations

- ✓ 6 Classes avec une animation en classe grâce à la maquette de la CNR et une animation sur le barrage de Champagneux. Cette année cette animation a aussi été menée avec des élèves avant leur rentrée en 6^{ème}.
- ✓ 3 classes avec une animation uniquement à la centrale hydroélectrique d'Anglefort.



Le Syndicat du Haut-Rhône et ses partenaires aux côtés des enseignants pour sensibiliser les enfants aux enjeux du Rhône et de notre environnement



IMPLICATION DES HABITANTS ET POUVOIR D'AGIR

Partenariat CNR



- ✓ Clean up Day au bord du plan d'eau d'Anglefort, mise en place d'ateliers zéro déchet (réalisation de bee wrap, de papier recyclé, produits ménagers)
- ✓ Accompagnement de 4 Chargés de Prévention CNR à la rencontre des usagers sur les risques aux abords du Rhône de Pougny à Sault Brénaz



Partenariat EDF



- ✓ Accompagnement des hydro-guides de la centrale de Vallières : Sensibilisation, recherche et reconnaissance sur le terrain, et échanges sur les pratiques de prévention pour la sécurité des usagers de la rivière, notamment à la Mer des rochers sur les risques encourus par les baigneurs lors des variations du niveau du Fier



ACCOMPAGNEMENT AU CHANGEMENT DE COMPORTEMENT

Sensibiliser les habitants pour préserver la ressource en eau

Des Rand 'eau citoyennes ouvertes à tous !



- ✓ Une rand 'eau organisée à Frangy : Promenade ludique et accompagnée de débat le long des Usse.
- ✓ Une rand 'eau organisée à Cruseilles (Ferme de Chosal)



Biodiversité

Un carré pour la biodiversité de 500M² inauguré dans la commune de Servas à l'initiative du Conseil Municipal des Jeunes.

- ✓ Formation à la gestion d'un « Carré pour la biodiversité ».
- ✓ Retransmission de leurs connaissances aux élus présents

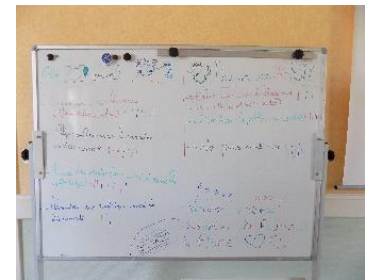
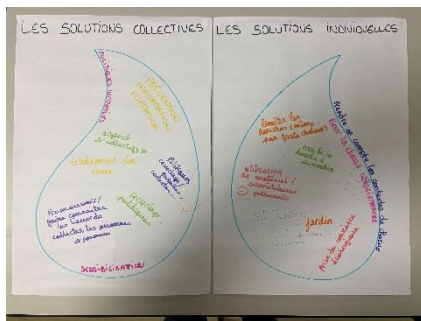


Sensibiliser à la ressource en Eau et aux enjeux climatiques



- ✓ **Léaz :** Une animation scolaire sur la ressource en eau et le partage de l'eau.
- ✓ **Ambutrix :** Une animation scolaire sur la ressource en eau et le partage de l'eau et une animation grand public sur l'eau au Jardin.

+ Fresque de l'eau avec les élus sur les deux communes



Accompagnement et formation sur la thématique de l'eau au jardin

Formation sur le jardin

2 journées d'interventions à destination des 5 animateurs d'accueils de loisirs de Saint-Julien-en-Genevois : mardi 18 avril et mercredi 31 mai 2023

Aborder le sujet de l'eau au jardin, des méthodes de lutte biologique et les associations de plante. Les deux jours de formation ont permis d'introduire le sujet de manière théorique, puis réaliser une mise en pratique dans les jardins des écoles de Saint-Julien-en-Genevois.

Au jardin avec les Ecolocos

Cette animation a eu lieu le dimanche 14 mai, dans le jardin partagé des Ecolocos (Seysseil 01). Elle consistait à la création d'Oyas : il s'agit de pots en terre que l'on assemble grâce à une pâte (sable, chaux et plâtre) et dans lesquels on verse de l'eau. La matière poreuse va permettre de diffuser lentement l'eau contenue et ainsi, maintenir l'humidité dans le sol. L'animation a réuni 7 jardiniers.

Alimentation et Eau

Interventions auprès de la MFR de Seysseil

- ✓ Alimentation et circuits courts à destination d'une classe de BTS (10 élèves sensibilisés)
- ✓ Fresque de l'eau à destination de deux classes de BTS (20 élèves sensibilisés)

Premières Rencontres de l'Alimentation durable du 30/09 au 7/10

En conformité avec son projet associatif, le CPIE Bugey Genevois s'est engagé depuis plusieurs années dans des actions combinant Alimentation, Santé et Agriculture tels le dispositif « Aliment...Terre », le « Forum Agricitoyen », l'opération « Bienvenue dans mon jardin au naturel », le film « Notre espace on partage, nos produits on choisit », et en participant aux Commissions Alimentation des Unions Régionales et Nationale des CPIE.

Le CPIE Bugey Genevois, facilitateur de l'action commune dans les territoires, en tant que chef de file, a décliné ces rencontres selon les objectifs suivants :

- ✓ **Sensibiliser et Eduquer** à l'environnement et au développement durable,
- ✓ **Accompagner le territoire** et ses acteurs sur des projets environnementaux et de transition climatique,
- ✓ **Créer une dynamique sur le territoire** et faire se rencontrer les acteurs concernés, afin que des projets voient le jour de manière cohérente et concertée à l'échelle du territoire.

Avec qui ?

- ✓ Des professionnels du territoire (agriculteurs, commerçants de produits issus de l'agriculture biologique, restaurateurs),
- ✓ Des élus,
- ✓ Des jeunes des centres de loisirs, du conseil municipal, de la MFR, des scolaires,
- ✓ Des habitants.

Fréquentation

- ✓ Ateliers pour adultes (Cuisine, Lactofermentation) : 23 personnes (Nombre limité)
- ✓ Ateliers Jeunes (écoles de Corbonod et de, centre de loisirs de Francens, conseil municipal des jeunes de Seyssel 74) « De l'assiette au paysage » : 84 personnes
- ✓ Fresque Agri' Alim à Frangy : 7 personnes
- ✓ Stand sur le marché de Frangy « Les déchets verts, qu'est-ce qu'on en fait ? » : 10 personnes
- ✓ Conférence gesticulée « De la fourche à la fourchette » : 20 personnes
- ✓ Visites de fermes : 40 personnes

Au total : 184 personnes touchées



RENCONTRES DE L'ALIMENTATION DURABLE

Du Samedi 30 Septembre au Samedi 7 octobre 2023

Au programme :
Des ateliers cuisine, animations, conférence gesticulée, visites de fermes.
Retrouvez notre programme complet sur le site du CPIE

INSCRIVEZ-VOUS !

CPIE
BUGEY GENEVOIS

Pour toutes informations complémentaires :
Place de la République 74910 SEYSSEL
<http://www.cpie-bugeygenevois.fr>
<https://www.facebook.com/cpiebg>
04 50 59 00 61
cpiebugeygenevois@orange.fr

Animations favorisant le lien social-environnement

- Balade sensorielle Clos de Grex

Cette animation a été proposée aux résidents du Foyer de Vie et du Foyer d'Accueil Médicalisé le mercredi 5 juillet. Il s'agissait de leur faire découvrir leur environnement proche par les sens. Nous avons fait du Land Art avec une lecture de paysage, un loto sonore, une identification des odeurs du quotidien et les liens avec la nature. L'animation s'est close avec une balade pour rentrer aux Foyers.

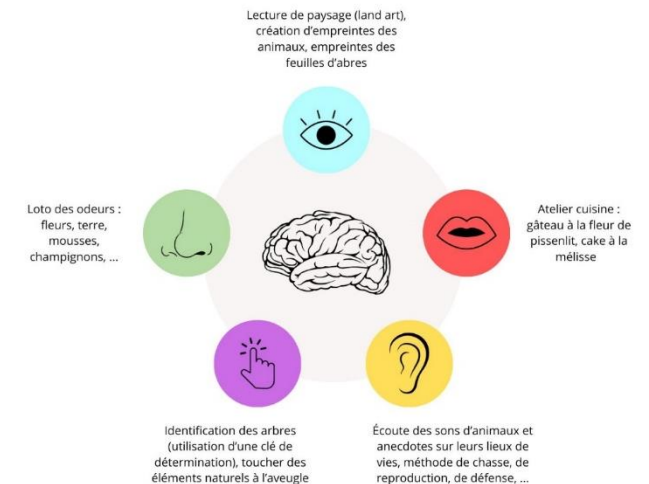
- Animation avec le SEF

Cette animation a été réalisée dans le cadre de l'alternance de Lili-Rose. Il s'agissait de proposer aux bénéficiaires du SEF, des animations concernant l'alimentation. La première intervention permettait d'aborder les aspects santé, nutrition et accessibilité, et ouvrait le sujet de l'alimentation « autrement » (par les plantes). La seconde intervention (balade botanique – plantes comestibles et vertueuses) n'a finalement pas eu lieu.

- Animation avec la MECS de Rumilly

Dans le cadre de l'alternance de Lili-Rose, des animations ont été organisées à destination des enfants des Accueils de Jour Judiciaire et Administratif de Rumilly.

Ce sont des ateliers sensoriels en itinérance qui ont été organisés à la Montagne des Princes. L'idée étant de faire découvrir le territoire par les sens.



Rapport Financier

Bilan 2023

ACTIF	2023	2022	2021	PASSIF	2023	2022	2021
ACTIF IMMOBILISE				FONDS PROPRES			
Immobilisations corporelles :	26 351	25 052	39 337	Fonds propres associatifs	38 267	31 965	19 956
* agencement/aménagements	16 490	16 490	17 078	Réserves contractuelles CD74	68 521	68 521	68 521
* matériel de transport	8 562	8 562	8 562	* trésorerie pour fond de roulement	33 521	33 521	33 521
* mobilier,matériel bureau,informatique	1 299		13 698	* compensation de déficits	35 000	35 000	35 000
Amortissement/Dépréciations	-25 448	-25 052	-39 337				
- Amortissements agencements	-16 490	-16 490	-17 078	Autres Réserves SPF CD74	121 057	114 417	114 417
- Amortissements matériel transport	-8 562	-8 562	-8 562	RIA N-1 et N-3	77 872	43 156	53 650
- Amortissements mobilier matériel	-396	-00	-13 698	RIA N-2	43 184	71 261	50 209
Immobilisations financières :	690	690	595				-10 495
* titres immobilisés	580	580	485				21 052
* caution	110	110	110				
				Résultat comptable de l'exercice :	9 313	12 912	12 009
				dt excédent tarification service de placement	25 997	6 610	
				dt résultat EDD/Territoires	-16 684	6 302	
TOTAL I - ACTIF IMMOBILISE :	1 593	690	595	TOTAL I :	237 157	227 816	214 904
ACTIF CIRCULANT				DETTES			
Créances usagers et comptes rattachés	28 786	28 925	44 213	Dettes fournisseurs et comptes rattachés	11 613	4 444	
Autres créances	12 897	2 677		Dettes fiscales et sociales	75 893	34 118	39 833
				Charges à payer			9 369
Disponibilités :	284 340	236 855	223 768	Provision pour risques et charges			
Banque - Avoir à recevoir	284 279	236 753	223 676				
Caisse	61	102	92	Produits constatés d'avance	3 916	3 432	5 000
Taxe sur salaires							
* Charges constatées d'avance :	962	664	528				
TOTAL II :	326 985	269 121	268 510	TOTAL II :	91 422	41 994	54 202
TOTAL GENERAL (I + II) :	328 578	269 811	269 105	TOTAL GENERAL (I + II) :	328 579	269 811	269 105

Le bilan décrit la situation patrimoniale et financière de l'association au 31 décembre, date de clôture des comptes annuels.

Un bilan comptable est un tableau à quatre entrées :

- Actif immobilisé : ensemble des immobilisations nécessaires à l'activité de l'entreprise (machines, outils de production, titres...)
- Actif circulant : ensemble des actifs détenus par l'entreprise et destinés à ne pas y rester durablement (stocks, créances, caisse, comptes bancaires...)
- Dettes à long terme : Capital social et réserves (qui sont des dettes vis-à-vis des partenaires)
- Dettes à court terme : Obligations à l'égard des tiers engendrant une sortie d'argent (dettes fournisseurs, emprunts bancaires, dettes fiscales/sociales...)

ACTIF :

- **Les immobilisations corporelles et amortissements.** Le patrimoine matériel du CPIE est constaté pour une valeur brute de **26 351 €**. Il est plutôt vieillissant, car presque totalement amorti (aménagement locaux, matériel de transport). Le renouvellement du parc informatique a commencé en 2023 avec l'achat d'un 1^{er} ordinateur. Pour rappel, le matériel de bureau n'a pu être reconstitué dans les immobilisations au moment du changement de cabinet comptable, faute de factures.
- **Les immobilisations financières.** Concerne les intérêts d'un compte à terme dont dispose l'association ainsi que deux cautions auprès du Trésor public pour les clés du garage et d'une salle.
- **Les créances :** Les créances usagers restent stables. L'augmentation des autres créances correspondent principalement au remboursement de la taxe sur les salaires demandée au titre de l'exercice 2023.
- **Les disponibilités en banque :** le montant des disponibilités est de **284 340 €**. Il est composé du fonds associatif, du fonds de réserve affecté par le CD74 ainsi que des résultats excédentaires antérieurs de la tarification du service de placement affectés ou en attente d'affectation (CF Passif du bilan).

PASSIF (les ressources de l'association pour fonctionner) :

Concernant les fonds propres de la structure :

- **Le fonds associatif** : l'association a reconstitué un fonds associatif à hauteur de **38 267 €**.
- **La réserve avec droit de reprise du Conseil Départemental** pour le service de placement. Les fonds affectés correspondent au :
 - « Fonds de roulement », à hauteur de **33 520.98 €**
 - « Fonds de la compensation de déficit » à hauteur de **35 000 €**
- **Les résultats du service de placement familial en milieu rural :**
 - Résultat en Instance d'Affectation de l'exercice 2022, cumulé avec celui réalisé en 2020, à hauteur de **77 872 €** (71261€ + 6610€)
 - Résultat en Instance d'Affectation de l'exercice 2021, cumulé avec celui réalisé en 201+ 6610)9, à hauteur de **43 184 €**
- **Les résultats de l'exercice de la structure : 9 313€**

Il se décompose de la manière suivante : **25 997 €** d'excédent de la tarification pour le service de placement (en attente d'affectation) et **16 684 €** de déficit pour le service environnement.

Concernant les dettes de la structure :

- **Les dettes fournisseurs et dettes sociales** correspondent aux rémunérations et charges sociales dues par la structure à la fin d'exercice ainsi que les factures non encore acquittées au 31 décembre.
- **Les produits constatés d'avances** correspondent principalement aux fonds reçus du département dans le cadre du FDVA, ainsi que les fonds reçus de notre compagnie d'assurance véhicule pour couvrir des réparations réalisées début 2024.

Compte de résultat 2023

L'association ayant deux services avec des financements distincts, il convient d'analyser séparément le compte de résultat de chacun.

Pour les dépenses ne pouvant être clairement affectées à un service, les clefs de répartition utilisées sont les suivantes :

- **Clé de répartition 1 pour les frais de fonctionnement** : ils comportent les frais locatifs, frais de chauffage et électricité, frais de papeterie et de téléphonie, assurances, cotisations professionnelles, qui sont utilisés par l'ensemble des salariés présents dans les bureaux.
- **Clé de répartition 2 pour les honoraires comptables et sociaux.**

	Clé de répartition n°1 :		Clé de répartition n°2 :	
	ETP présents dans les locaux administratifs en 2023, répartis par service		Nombre de fiches de paie émises par le cabinet FIDUCIAL pour les salariés du CPIE	
	Service de placement familial	Environnement	Service de placement familial	Environnement
Compte de résultat 2022	53,0%	47,0%	79,5%	20,5%
Compte de résultat 2023	43,1%	56,9%	71,2%	28,8%

Compte de résultat du service de placement familial

CHARGES	2 023		2022		PRODUITS	2 023		2 022	
SPF	471 783		475 504		SPF	496 992		482 114	
nbre ETP	1451 Je		1712 Je						
AFFERENTES à L'ACTIVITE	33 637	7%	44 571	9%	PRODUITS DE LA TARIFICATION	485 816	98%	475 207	99%
Achat et fournitures	3 506		1 842		Tarification 2023	482 816		475 207	
<i>dont électricité</i>	1 085		691		Dotation exceptionnelle 2021	3 000		0	
<i>dont petit équipement</i>	1 103		560						
Déplacements assistants familiaux	13 427		20 525		AUTRES RECETTES (HORS EXPLOIT)	11 175	2%	6 908	1%
Déplacements direction et coordination	2 167		6 456		Produits de gestion courante	1,94		49,16	
Réception et représentation	706		24		Produits financiers	308,36		0	
Frais telecommunication	1 053		2 200		Transfert de charges d'exploitation	784,42		0	
Cotisations professionnelles	3 001		2 441		Transfert de charges de personnel	4051,08		0	
Frais liés à l'accueil des enfants	9 777		11 083		Frais de formation	6029,3		0	
					Produits exceptionnels	0		6 859	
AFFERENTES au PERSONNEL	432 458	92%	413 191	87%					
Taxes et versements assimilées	16 813		7 573						
Salaires assistants familiaux et indemnités en	238 804		239 484						
Salaires direction et coordination	64 159		37 582						
Congés payés	2 006		902						
Charges patronales	72 519		72 473						
Medecine du travail	1 785		1 424						
Frais de formation	5 789		4 302						
Honoraires cabinet comptable	13 950		10 647						
Honoraires Direction de transition	8 072		35 360						
Honoraires secrétariat	7 082		2 125						
Honoraires psychologue	1 480		1 320						
AFFERENTES à la STRUCTURE	5 688	1%	17 743	4%					
Locations immobilière	1 983		2 289						
Entretien et réparation	146		272						
Maintenance	824		1 065						
Assurance	2 489		2 549						
Documentation	30		-						
Services bancaires	17		129						
Charges de gestion courante	13,23		715,34						
Charges exceptionnelles	15,09		10722,95						
Amortissements et provisions	170,55		0						
TOTAL GENERAL	471 783		475 504		TOTAL GENERAL	496 992		482 114	
RESULTAT						25 209		6 610	

Recettes Dotation Globale de financement du Département de Haute Savoie

Pour fonctionner le service a perçu des produits de la tarification du CD 74 pour un montant de **482 816.44 €**. Le budget proposé au département était basé sur une dotation globale annuelle de 526 000€, de laquelle a été déduite le résultat excédentaire 2021.

Le service a généré des charges d'exploitation pour un montant de **470 995 €**.

Le département a également versé en 2023 la somme de **3 000€** correspondant à une aide exceptionnelle de 2021 liée au COVID.

Autres recettes

En augmentation de 62%, principalement liée à l'enregistrement de compléments de salaires pour un assistant familial en arrêt maladie.

Les dépenses relatives au groupe 1 – l'activité

En diminution de 24.5%.

La baisse des dépenses liées à l'accueil des jeunes est directement en lien avec la baisse du nombre de journées. Le contrat de télécommunication a été renégocié.

L'augmentation des achats et fournitures correspond à l'achat de mobilier de bureau dont la valeur unitaire ne justifie pas une immobilisation.

Les dépenses relatives au groupe 2 – le personnel

En augmentation de 4.7%

L'augmentation des taxes et versements assimilés correspond à la comptabilisation de la contribution employeur à la formation professionnelle 2023, avec un rappel de 2022.

Les charges de salaires restent constantes du fait de l'arrivée d'une direction salariée en février 2023, et du maintien du contrat d'accueil continu, pendant la période d'hospitalisation du jeune, puis un temps supplémentaire pour permettre la réflexion autour du projet personnel, en accord avec les services du département.

Dans les honoraires du cabinet comptable, sont comptabilisées une facture exceptionnelle pour la récupération des informations comptables en lien avec le changement de cabinet. Également, les honoraires de secrétariat par un prestataire extérieur sont comptabilisés pour l'ensemble de l'année (arrivée en septembre 2022). La direction de transition a terminé sa mission fin mars.

Les dépenses relatives au groupe 3 – frais de structures

En baisse de 68 %. Les dépenses courantes restent constantes. L'écart se justifie par la comptabilisation de charges exceptionnelles en 2022 à hauteur de 10 723€.

Au global, l'activité du service de placement a produit un résultat excédentaire de **25 209 €**, qui viendra s'ajouter aux Résultats en Instance d'Affectation des années précédentes qui apparaissent sur le bilan.

Compte de résultat du service environnement et dialogue territorial

CHARGES	2 023		2022		PRODUITS	2 023		2 022	
EDD et dialogue et dialogue territorial	122 414,33		88 952,62		EDD et dialogue et dialogue territorial	106 518		95 254	
nbre ETP	2,19		1,36						
AFFERENTES à L'ACTIVITE	11 925	10%	8 907	10%	AFFERENTS A L'ACTIVITE	44 966	52%	58 743	57%
Achat et fournitures	4 628		1 634		Ecoles / Etablissements publics	2 575		2 935	
<i>dont électricité</i>	1 432		612		EPCI, communes	14 063		11 498	
<i>dont petit équipement</i>	1 456		497		Associations et réseaux	17 817		36 085	
Frais déplacement et représentation	2 009		3 274		Entreprises et fondations	10 511		8 225	
Frais telecommunication	1 325		1 834		SUBVENTIONS	40 002	42%	25 247	27%
Cotisations professionnelles	3 962		2 165		EDF et CNR	26 302		17 600	
AFFERENTES au PERSONNEL	103 683	85%	65 735	74%	ETAT (DDCS/FDVA, région)	1 700		7 647	
Charges et taxes assimilées	4 471		1 504		ARS Convention ESE	12 000			
Salaires personnel environnement	68 788		40 962		ADHESIONS	230		300	
Congés payés	766		3 610		AUTRES RECETTES (HORS EXPLOIT)	21 320	6%	10 965	16%
Charges patronales	16 730		12 475		Produits de gestion courante	2,55		43,6	
Frais de formation	1 708		2 312		Produits financiers	407,08			
Honoraires cabinet comptable	5 670		2 747		Transfert de charges d'exploitation	1035,58		0	
Honoraires secrétariat	7 082		2 125		Transfert de charges de personnel			2172,28	
AFFERENTES à la STRUCTURE	6 806	6%	14 310	16%	Aide apprentissage	5333,36		2666,64	
Sous-traitance	1 026		0		FONJEP	7107			
Locations	2 698		2 030		IJ Prévoyance	5595,67			
Entretien et réparation	193		371		Frais de formation	1838,9		0	
Maintenance	1 087		944		Produits exceptionnels			6082,31	
Assurance	1 237		707						
Documentation	59		-						
Communication	222		-						
Services bancaires	22		115						
Charges de gestion courante	17,49		634,35						
Charges exceptionnelles	19,91		9509,04						
Autres charges (amortissement)	225		-						
TOTAL GENERAL	122 414		88 953		TOTAL GENERAL	106 518		95 254	
RESULTAT						-15 896		6 302	

Les recettes principales de ce service se répartissent en deux grandes catégories :

- Les produits de l'activité : ils correspondent à des animations ou activités très précises, comme des animations scolaires ou des participations à des évènements particuliers
- Les subventions : elles permettent de développer des projets plus globaux.

L'analyse de l'évolution de ces recettes doit être effectuée au global : ces recettes restent constantes, **86 968€** en 2023 pour **83 990€** en 2022.

Les autres recettes sont en forte augmentation, du fait de la comptabilisation d'indemnités journalières prévoyance pour une salariée absente du 28 mars au 31 décembre 2023.

L'augmentation globale des dépenses est en partie liée à l'évolution des clefs de répartition entre les deux services, principalement pour la clef n°1 en lien avec l'augmentation des effectifs du service environnement : arrivée d'une direction à hauteur de 0.3 ETP et augmentation du nombre des chargés d'animation en fin d'année en lien avec l'absence maladie d'une salariée et le congé parental d'une autre.

Les dépenses relatives au groupe 1 – l'activité

Augmentation de 34 %

Les dépenses d'électricité (chauffage) ont augmenté et des achats de mobilier de bureau (chaises et étagères) ont été réalisés (la valeur unitaire ne nécessitait pas une immobilisation). L'augmentation des cotisations professionnelles correspond à un rappel 2022.

Le contrat de télécommunication a été négocié et a permis de réaliser des économies.

Les dépenses relatives au groupe 2 – le personnel

Augmentation de 58%

La hausse des rémunérations s'explique par l'arrivée d'une direction à hauteur de 0.3 ETP, la prise en charge du complément de salaire par une chargée d'animation en arrêt maladie (versement des sommes reçues de notre organisme de prévoyance) et de l'augmentation des effectifs en fin d'année. Les honoraires ont également fortement augmenté avec la prestation extérieure pour le secrétariat administratif, et le surcoût du cabinet comptable (changement de prestataire).

Les dépenses relatives au groupe 3 – frais de structure

Baisse de 52%

Elle s'explique par l'absence de charges exceptionnelles sur l'année 2023.

A noter le retour de charges d'amortissement en lien avec le renouvellement du parc informatique.

Les frais de sous-traitance correspondent à des évènements mis en place lors des 1ères rencontres de l'alimentation durable (conférence gesticulée et fresque agri-alim).

Au global, l'activité du service environnement a déclenché un résultat déficitaire de **15 896€**, qui viendra imputer le fonds associatif.

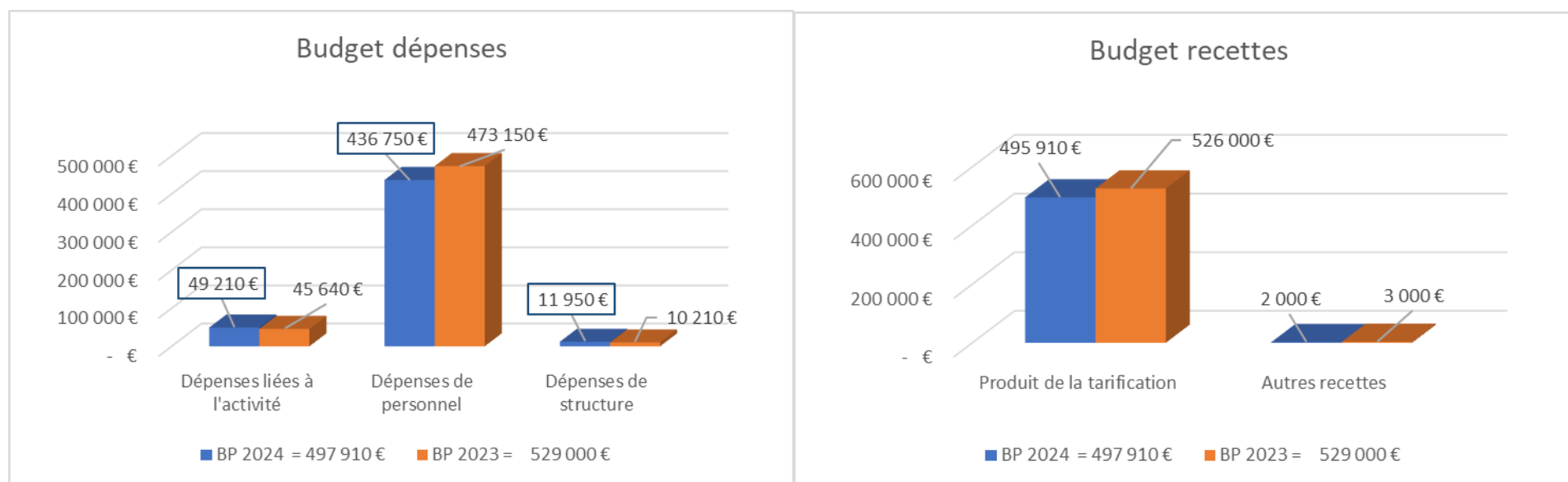
Budget 2024

Le budget 2024 a été construit sur la même base de clefs de répartition.

Budget du service de placement familial

Hypothèse choisie : 1 735 journées prévisionnelles d'accueil

La baisse globale du budget par rapport à celui de 2023 correspond principalement à la fin d'un accueil continu, compensé partiellement par la mise en place d'accueils intermittents.

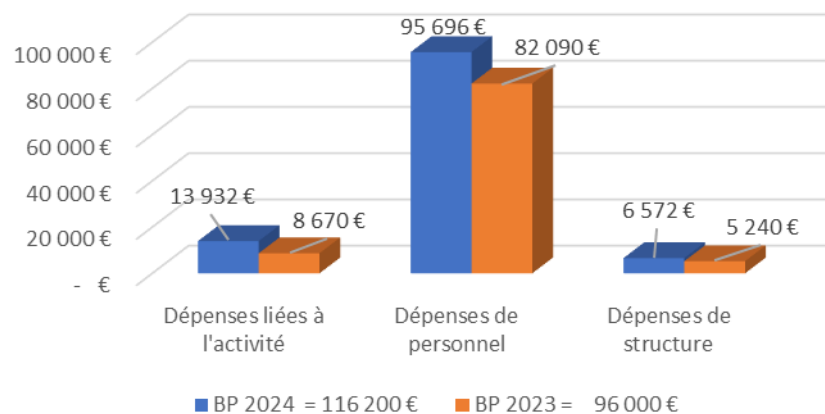


Budget du service environnement et dialogue territorial

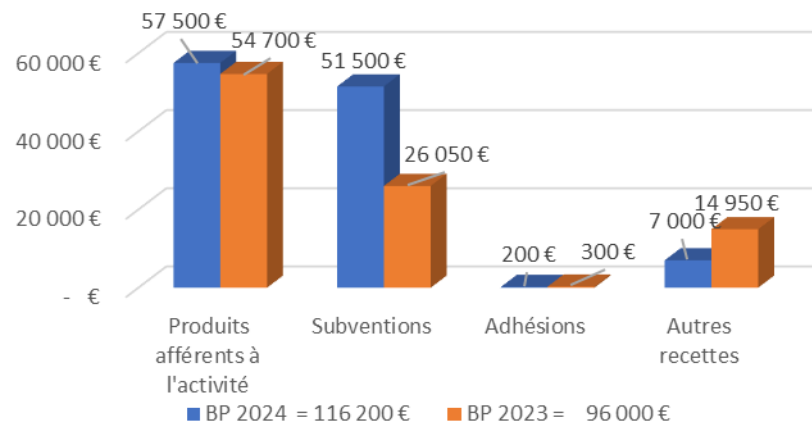
De nouveaux projets voient le jour en 2024, soit au niveau local, soit en lien avec l'union régionale.

Le renforcement des liens avec nos partenaires et le développement de nouvelles actions doivent nous permettre de retrouver un équilibre budgétaire.

Budget dépenses



Budget recettes



Nos partenaires





BUGEY GENEVOIS

Nous contacter, nous soutenir :

Centre Permanent d'Initiatives pour l'Environnement Bugey Genevois

Adresse postale : BP N°7 – 74910 SEYSSEL

Bureaux : Place de la République – 01420 SEYSSEL

Téléphone : 04 50 59 00 61

Mail : cpiebugeygenevois@orange.fr

Site : www.cpie-bugeygenevois.fr

